



E-VIDA

Caixa de Assistência do Setor Elétrico

Relatório de Administração 2012

MENSAGEM AOS BENEFICIÁRIOS

É com prazer que apresentamos este Relatório de Administração que tem como objetivo apresentar os fatos relevantes e os dados contábeis e financeiros relativos ao exercício findo de 2012.

No decorrer do exercício de 2012, as providências de implantação efetiva da Caixa de Assistência do Setor Elétrico - E-VIDA atingiram o seu ápice com o cumprimento de todas as exigências da Agência Nacional de Saúde Suplementar - ANS, sendo que já no início do segundo semestre a E-VIDA absorveu a gestão do Plano de Proteção e Recuperação da Saúde – PPRS.

Podemos entender que este evento consolidou a E-VIDA como uma operadora de plano de saúde.

CONSELHO DELIBERATIVO

Ângelo do Carmo – Presidente

Márcia França – Vice-Presidente

Andrea Franco Amora Magalhães

Francisco Antônio Almendra Correia Lima

João Neves Filho

Sônia Maria Souza Damasceno

CONSELHO FISCAL

Donizete Gomes de Lima – Presidente

Aroldo Luís da Silva

Fernando Augusto Gillet Lomônaco

Lauro Paulino de Souza

DIRETORIA EXECUTIVA

José Henrique Pereira Beltrão – Diretor Presidente

Alaor Puga Júnior – Diretor Administrativo–Financeiro

Jarbas Augusto Abreu Martinho – Diretor de Benefícios e Saúde

E-VIDA: O início

No ano de 2010 a E-VIDA foi constituída. Em janeiro de 2012 obteve o registro de Operadora de Plano de Saúde - OPS sob o número 41.873-4.

A autorização de funcionamento para operar planos de assistência à saúde foi concedida no primeiro semestre de 2012 pela ANS.

A atuação na saúde suplementar vem se caracterizando por uma maior complexidade desde a criação da ANS. Esta Agência, para assegurar o atendimento das expectativas de todas as partes envolvidas, busca maior controle do setor de saúde suplementar e vem aumentando as exigências e fiscalização para com as operadoras.

Com a implantação da E-VIDA, a Eletrobras Eletronorte busca um novo direcionamento para a gestão do PPRS, englobando a participação de todos — empregados e dependentes, credenciados — com foco na sustentabilidade da entidade, condição indispensável à perenidade dos benefícios ofertados com alto padrão de qualidade.

Com gestão focada exclusivamente no negócio saúde, a E-VIDA terá melhores condições para aprimorar a qualidade dos serviços prestados, além de facilitar a relação com o órgão de regulação e fiscalização e prestadores de serviços da área de saúde.

A E-VIDA é uma entidade de características específicas e que atende as expectativas da Eletronorte e de seus empregados. Com atuação nacional cumprirá este papel de continuar a prestação de serviços de atendimento à saúde dos empregados da Eletronorte em toda a área de atuação da Empresa, com qualidade e a um custo razoável para todos.

TRANSFERÊNCIA DE CARTEIRA

A transferência de carteira foi aprovada pela ANS em 16 de julho de 2012, assim a E-VIDA, em 1º de agosto de 2012 assumiu e passou a ser responsável pela operação do plano até então gerido pela Eletronorte.

Com a transferência, os direitos e obrigações previstos em normas e contratos firmados foram assumidos pela E-VIDA, portanto, não houve prejuízo aos beneficiários nem a rede credenciada, seja no ponto de vista de atendimento e cobertura dos planos ou qualquer questões contratuais e financeiras.

PÚBLICO

O número total de beneficiários da E-VIDA em 31 de dezembro de 2012 era de aproximadamente 11.115 (onze mil cento e quinze), entre funcionários e seus dependentes.

DESPESAS ASSISTENCIAIS

As despesas assistenciais da E-VIDA no ano de 2012 totalizaram R\$ **XXXXX**.

Serviços	Quantidade
Consultas	
Exames	
Cirurgias e Internações	
Odontologia	
Farmácia	
Total	

Período de agosto a dezembro de 2012.

PLANO OFERTADO

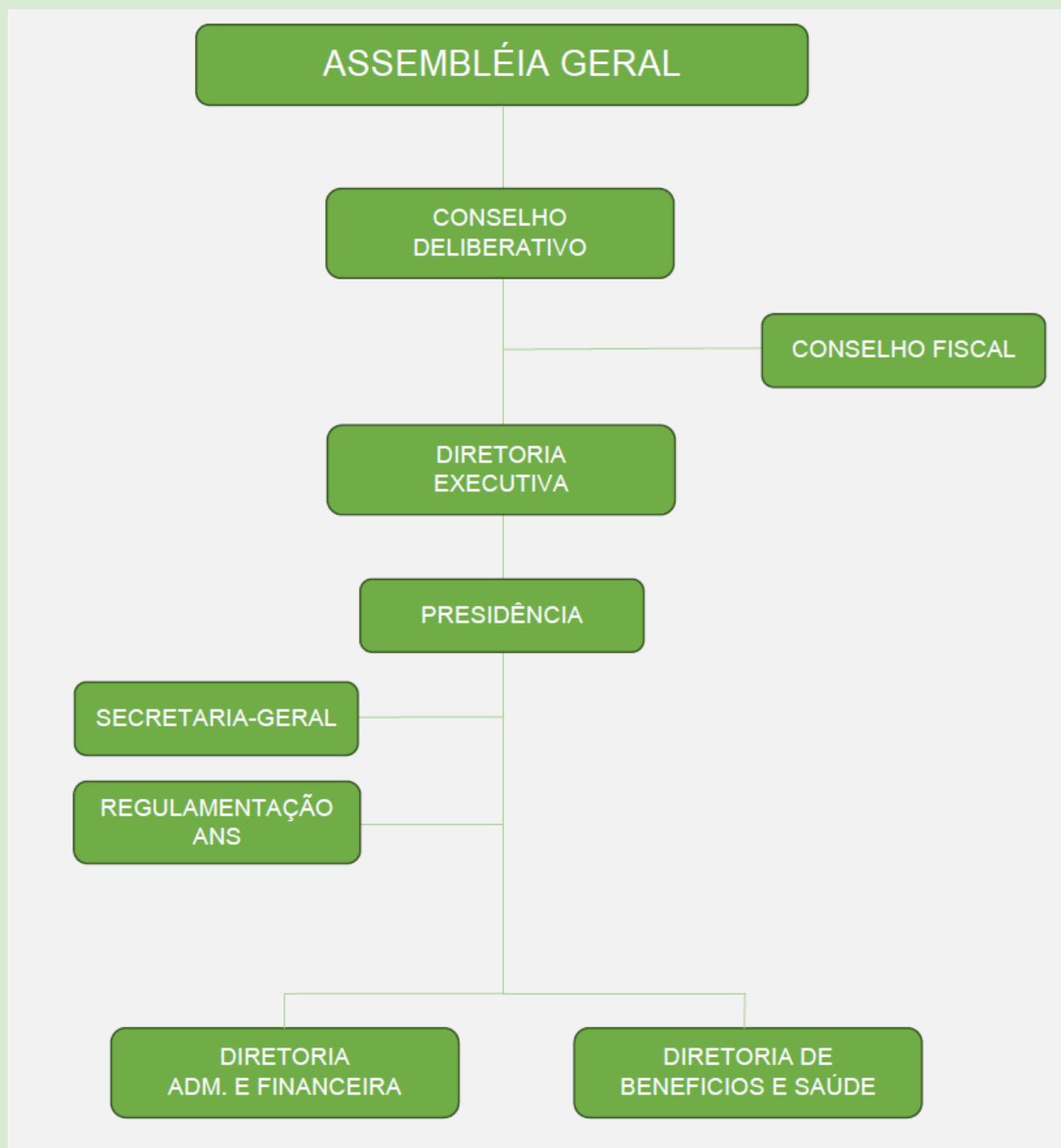
A E-VIDA operacionaliza o PPRS, destinado aos empregados ativos da Eletrobras Eletronorte e seus dependentes.

Não houve nenhuma alteração nas normas vigentes do plano, mantendo inalterados os direitos e obrigações atualmente existentes.

O PPRS é um plano anterior a Lei 9656/98, não adaptado, o que pela RN ° 254/11 da ANS o tornou um plano de saúde em extinção a partir de 4 de agosto de 2012, ficando, a operadora, obrigada a formalizar todas as alterações contratuais necessárias à perfeita adequação à regulamentação vigente no setor de saúde suplementar

Tendo em vista a extinção do PPRS, ao longo de 2012 a E-VIDA em conjunto a Eletrobras Eletronorte desenvolveu estudos para criação de novos planos, adaptados à Lei 9656/98, para atendimento aos empregados ativos, ex-empregados e seus respectivos dependentes. Os planos estudados serão ofertados em 2013.

ESTRUTURA ORGANIZACIONAL



ESTRUTURA SOCIETÁRIA DE ASSOCIAÇÃO

Pessoa jurídica de direito privado sem fins econômicos.

CARACTERÍSTICAS DA ESTRUTURA ORGANIZACIONAL

A estrutura organizacional da E-VIDA é composta de uma Assembleia Geral, Conselho Deliberativo, Conselho Fiscal e Diretoria Executiva.

Por ser uma entidade sem fins lucrativos a E-VIDA não remunera de qualquer forma seus dirigentes (conselheiros e diretores) e aplica integralmente seus recursos na manutenção e desenvolvimento dos seus objetivos sociais.

ASSEMBLEIA GERAL

É órgão máximo de deliberação, composto pelos associados em situação regular, com direito a voto.

CONSELHO DELIBERATIVO

O Conselho Deliberativo, órgão de orientação superior, acompanhamento e última instância de deliberação administrativa é composto por 6 membros de representantes tanto da patrocinadora como dos participantes, garantindo a participação dos associados.

CONSELHO FISCAL

É o órgão fiscalizador, composto por 4 membros e seus respectivos suplentes, tendo como dever fiscalizar os atos da Diretoria Executiva e verificar o cumprimento dos deveres legais e estatutários.

DIRETORIA EXECUTIVA

Composta pela Presidência, Diretoria Administrativo-Financeiro e Diretoria de Benefícios e Saúde conforme indicações da Eletrobras Eletronorte.

É responsável pela gestão do negócio e tem a responsabilidade de garantir os resultados operacionais e estratégicos da E-VIDA.

QUADRO DE EMPREGADOS

Ao final do exercício de 2012, a E-VIDA contava com 16 empregados, ocupando cargos de analistas e assistentes administrativos, conforme tabela abaixo. Todos são lotados na sede da E-VIDA, na cidade de Brasília – DF.

TOTAL EMPREGADOS	CARGO
08	Analista Administrativo
08	Assistente Administrativo

CUSTEIO ADMINISTRATIVO

A E-VIDA contará com a participação dos usuários dos novos planos e da patrocinadora, o que implicará em melhores condições de ofertar planos de saúde mais competitivos com o mercado e em níveis financeiros suportáveis aos participantes.

As fontes de receita da E-VIDA serão constituídas por meio da contribuição mensal paga pelos associados e dependentes, de valores relativos à co-participação em procedimentos pagos pelos associados, ambos de acordo com o regulamento do plano, valores relativos às contribuições para saldar eventuais déficits, receitas resultantes da aplicação de reservas e disponibilidades

DIRETRIZES DE INVESTIMENTOS PARA PATRIMÔNIO

O patrimônio da E-VIDA será aplicado em instituições financeiras sólidas em conformidade com a lei e diretrizes estabelecidas pelo Conselho Deliberativo, visando a segurança, rentabilidade e liquidez necessária ao cumprimento das atividades da entidade, que garantam rentabilidade compatível com as necessidades atuariais do plano de custeio, integridade do patrimônio e manutenção do poder aquisitivo do capital investido.

PRINCIPAIS AÇÕES

Assinatura do Termo de Convênio E-VIDA X Eletrobras Eletronorte

Em 19 de julho de 2012 a Eletrobras Eletronorte firmou convênio de adesão e Instrumento de Cessão de Carteira através da RD-0412/2012, onde transferiu a totalidade da sua carteira de Plano de Assistência à Saúde, transmitindo a posse e o domínio que até a presente data detinha sobre a titularidade de seu plano privado de assistência à saúde e de seus respectivos beneficiários à E-VIDA.

Grupo de Trabalho

Por iniciativa da Eletrobras Eletronorte foi constituído um Grupo de Trabalho com representantes das áreas interessadas no projeto E-VIDA.

Ao longo do ano de 2012 houveram diversas reuniões, onde foram debatidos as questões fundamentais da Caixa no que tange a parte jurídica, assistencial, de benefícios, modelo contributivo para os planos a serem ofertados, e outras questões de mutuo interesse aos participantes e patrocinadores.

Reforma, Mudança e Inauguração

Após avaliações foi definido pela administração que a E-VIDA necessitava de um espaço próprio para o desenvolvimento das suas atividades em ambiente que não conflitasse com o da mantenedora.

Foi destacado um espaço fora das instalações da mantenedora que foi modificado em um processo de ampla reforma, as partes de alvenaria, elétrica, hidráulica com o layout apropriado as atividades que a caixa iria desenvolver.

Em 21 de novembro de 2012 foi inaugurada as instalações da E-VIDA dotada de todos os requisitos necessários ao atendimento dos usuários e com padrões para o total desenvolvimento das atividades relacionada a saúde.

CPD

A E-VIDA necessitava de dispor de um parque de informática atualizado com um potencial de registro de resposta para atendimento a demanda de todos os beneficiários, do corpo de credenciado, do sistema interno de cadastro, de controle, financeiro, contábil e administrativo.

Foram desenvolvidos estudos para definição o tipo de equipamento compatível com as atividades de um operadora de plano de saúde, com capacidade de armazenamento e garantia de funcionamento a todo tempo.

A partir desta premissa, foi adquirido os equipamentos que hoje estão em pleno funcionamento e com expectativa de uso por um longo período de tempo e com suporte para crescimento da operadora conforme a matriz de necessidade.

PERSPECTIVAS PARA 2013

Com as questões legais de criação da E-VIDA consolidadas, o desafio para 2013 é tornar a operadora operacional como uma entidade independente. Até então, grande parte dos processos operacionais eram compartilhados com a Eletrobras Eletronorte. Agora, independente, a E-VIDA precisa ter uma estrutura de trabalho própria, voltada para a natureza do negócio saúde.

Implantação da TOTVS

A E-VIDA para a sua perfeita operacionalização necessitava contar com um sistema de informática compatível com as demandas que serão incorporadas a entidade na sua gestão.

Para tanto, a E-VIDA procedeu a intensa busca no mercado, verificando a existência e utilização desses sistemas com visitas a locais que já aplicavam estes recursos no gerenciamento dos seus processos. Após a análise e consolidação das informações, a E-VIDA contratou através da TOTVS a implantação do sistema ERP – *Enterprise Resource Planning*, com implantação para 2013, onde atende as necessidades de gestão das áreas de Saúde, Financeira, Contabil, Tributária, Orcamentária, Administrativa e Pessoal.

Novos Planos

E-VIDA deverá angariar novos públicos com a oferta de 2 (dois) novos planos:

- **E-VIDA MELHOR IDADE** – Plano destinado aos aposentados e ex-empregados e seus dependentes.

Dependentes: Cônjuge, companheiro (a), filhos (as) (até 24 anos se universitário) e afins.

- **E-VIDA FAMÍLIA** – Plano destinado aos dependentes até o 3º grau de parentesco dos titulares, que não fazem parte do grupo de dependentes dos planos anteriores.

Dependentes:

- a) Filhos e filhas; (1º grau consanguíneo)
- b) Irmãos e irmãs; (2º grau consanguíneo)
- c) Tios e tias; (3º grau consanguíneo)
- d) Sobrinhos e sobrinhas; (3º grau consanguíneo)
- e) Netos e netas; (2º grau consanguíneo)
- f) Bisnetos e bisnetas; (3º grau consanguíneo)

- g) Pai e mãe; (1º grau consanguíneo)
- h) Avôs e avós; (2º grau consanguíneo)
- i) Bisavôs e bisavós; (3º grau consanguíneo)
- j) Enteados e enteadas; (1º grau por afinidade)
- k) Cunhados e cunhadas; (2º grau por afinidade)
- l) Sogro e sogra; (1º grau por afinidade)
- m) Netos e netas do cônjuge ou companheiro. (2º grau por afinidade)

Gestão de Processos

O funcionamento da E-VIDA em toda a sua plenitude, implica na sustentação do fluxo de suas atividades em bases eficientes, com a aplicação das modernas ferramentas de gestão e adoção de práticas consagradas.

Tendo como eixo principal na administração de planos de saúde fortemente regulado cujos produtos exigem presteza nas soluções e pouca margem de falhas, entende-se que as necessidades da E-VIDA consistem na ordenação dos processos, criação e implantação de documentos padronizados e no treinamento e acompanhamento da força de trabalho.

Para tanto a E-VIDA contratou a SENSO – Consultoria e Soluções de Gestão Ltda, para desenvolver e implantar as etapas correspondentes a Gestão por Processos, no ano de 2013, de forma a atender os requisitos da área de saúde e alinhado com o estatuto e regulamentos.